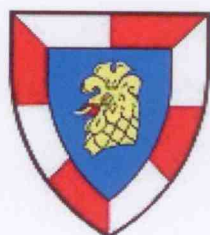
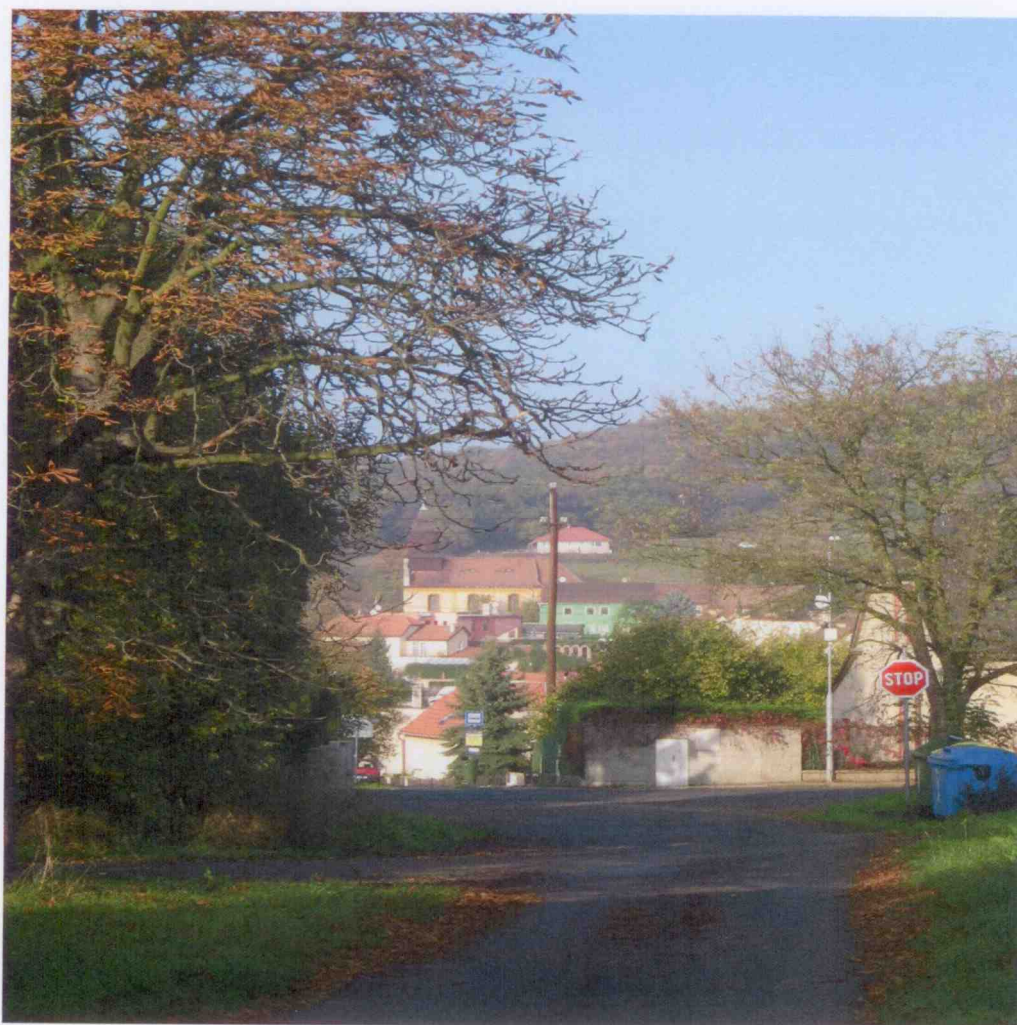


SOUTĚŽ VESNICE ROKU 2015

Charakteristika obce Bžany

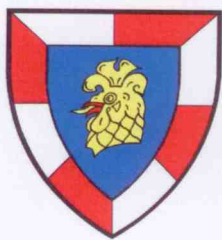
(Bukovice, Bžany, Hradiště, Lbín, Lhenice, Lysec, Mošnov, Pytlíkov)

Ústecký kraj



Obsah

1. Obec a její koncepční dokumenty	3
2. Společenský život	6
3. Aktivity občanů	8
4. Podnikání	9
5. Péče o stavební fond a obraz vesnice	12
6. Občanská vybavenost, inženýrské sítě, doprava, úspory energií	13
7. Péče o veřejné prostranství, přírodní prvky a zeleň v obci	15
8. Péče o krajinu	16
9. Připravované záměry	18
10. Informační technologie v obci	18
Obec ve fotografiích	19



Charakteristika obce pro soutěž Vesnice roku 2015
Obec Bžany
(místní části Bukovice, Hradiště, Mošnov, Lhenice, Lbín, Lysec, Pytlíkov)

1. Obec a její koncepční dokumenty

1.1. Stručná charakteristika obce

Obec **Bžany** se nachází v severozápadním podhůří Českého středohoří – v oblasti s rozvinutou zemědělskou výrobou, na pravém břehu řeky Bíliny a na jejím přítoku Lučným potokem. Obec leží asi 7 km od centra Teplic, 20 km od centra Ústí nad Labem. Celé území se nachází na ploše cca 1115 ha v nadmořské výšce od 180 m n.m. do 310 m n.m. Obec Bžany má zhruba 840 stálých obyvatel. Vytváří správní celek se sedmi částmi a třemi katastrálními územími (Bžany, Lhenice u Bžan a Lysec), s obecním úřadem ve stejnojmenném sídle Bžany.

K současné podobě obce, došlo postupně. Nejdříve v r. 1960, se ke Bžanům a Hradišti připojily obce: Bukovice, Mošnov, Lhenice. V roce 1980, na základě integrace, byly připojeny obce: Lysec, Lbín, Pytlíkov.

Obec v historických datech – první písemná zmínka:

Bžany	Lbín	Hradiště	Bukovice	Pytlíkov	Mošnov	Lysec	Lhenice
1303	1333	1352	1401	1403	1413	1447	1485

Bžany jsou nejstarší částí obce.

Z historického pohledu představují staré sídlo, které je prvně připomínáno v roce 1303. Na začátku 19. století patřily Bžany do teplického fideikomisního panství, patřícího Edmundu Mořici, knížeti Clary-Aldringenu. Bžany byly v minulosti spjaty se zemědělstvím, potvrzuje to i fakt, že ve starých knihách rodu, ve kterém byl Edmund Mořic se můžeme dočíst o pěstování velmi dobrého chmelu. V minulosti hrála významnou roli pro území Bžan těžba hnědého uhlí okolo roku 1830. V prostoru těžily doly Arnold u Hradiště a Bžan. Těžba byla ukončena v povrchovém lomu Karolína II a dolem Přemysl v r.1953.

Vývoj počtu obyvatel od r. 2006 v porovnání s rokem 1930 a 1991:

1930	1991	2006	2007	2008	2009	2010	2011	2012	2013	2014
2208	662	748	759	793	800	813	833	834	836	843

Z vývoje je zřejmé, že emigrační tendence obyvatelstva Bžan, které byly v devadesátých letech jako problém, jsou již minulostí. V současné době se projevuje velký zájem o výstavbu rodinného bydlení. Zájem o bydlení je motivován snadnou dostupností Bžan z Teplic, kvalitním krajinným prostředím s dynamickým reliéfem Českého středohoří. Průměrný věk obyvatelstva je 41,1.



Charakter zástavby:

Bžany jsou charakteristické především zástavbou venkovského charakteru s převahou rodinných domů a zemědělských usedlostí.

Dopravní obslužnost:

Obec Bžany se zařazuje mezi malé obce, které jsou obsluhovány dopravními trasami nižšího významu. Na území obce je vedena silnice I.třídy I/8, která má charakter tranzitního tahu. Obec je na ní zprostředkovaně napojena silnicí druhé a třetí třídy. Pro Bžany je poloha tahu okrajová, nicméně však zkvalitňuje dopravní dostupnost vzdálených regionů a územních celků vyššího významu. Dopravní obslužnost v obci – autobusová doprava zajišťována Ústeckým krajem, železniční doprava je zastoupena jednokolejnou tratí.

Pracovní příležitosti:

Ekonomicky aktivní obyvatelé ve většině za prací dojíždí nebo jsou osobami samostatně výdělečnými. V obci bylo k prosinci 2014 celkem 595 dosažitelných uchazečů ve věku od 15-64 let s podílem nezaměstnaných uchazečů 5,9%.

Převažující ráz krajiny:

Celková výměra pozemků je 1114,6 ha. Z toho činí: orná půda – 437,3ha, zahrady – 26ha, ovocné sady – 47,4ha, trvalé travní porosty – 197,7ha, zemědělská půda – 708,4ha, lesní půda 140,5ha, vodní plochy – 18,8ha, zastavěné plochy – 16,2ha a ostatní plochy – 230,7ha. Tímto je dán i hospodářský potenciál.

Spádová oblast:

Co se týče spádové oblasti obec spadá pod město Teplice.

1.2. Urbanistická studie a územně plánovací dokumentace

Obec má pro své správní území zpracovaný, projednaný a schválený Územní plán obce Bžany. Zpracovatel ing. Antonín Olžbut a kolektiv. Návrh územního plánu byl postupně projednáván s občany i s dotčenými státními orgány. Požadavky obce byly do územního plánu zapracovány. Konečné znění územního plánu obce Bžany bylo projednáno a schváleno zastupitelstvem dne 12. 11. 2008. Potřebné další úpravy byly zpracovány, projednány a schváleny ve Změně č. 1 územního plánu obce Bžany. Změna č. 1 byla vydána 27. 6. 2012, nabytí účinnosti 13. 7. 2012. Hlavní výkres územního plánu je přístupný široké veřejnosti na webových stránkách obce. V současné době probíhá pořizování změny č. 2.

1.3. Program obnovy vesnice

Zastupitelstvo obce poprvé schválilo svým usnesením ze dne 8.2.1999 Program rozvoje a obnovy obce Bžany na léta 1999-2002. Podruhé na období 2003-2007 a naposledy v roce 2007 na období 2007-2013. V současné době probíhá jeho aktualizace. Do tvorby tohoto důležitého dokumentu se obec Bžany snaží vyzvat obyvatele prostřednictvím anket, které mají za úkol zjistit především potřeby obyvatel.

1.4. Rozpočet obce

V roce 2014 hospodařila obec s celkovými příjmy ve výši 13 967 245,87 Kč. Z toho daňové příjmy činily 8 616 028,53 Kč. Výdaje celkem činily 11 819 030,01, z toho běžné výdaje 10 958 200,65. Práce na tvorbě rozpočtu na rok 2015 byly započaty okamžitě po ustavujícím zasedání. Na tvorbě rozpočtu se podílí zvolený finanční výbor, který následně předkládá pracovní variantu



zastupitelstvu obce. Rozpočet na rok 2015 byl schválen 16.12.2014 a následně zveřejněn na webových stránkách obce ke shlednutí široké veřejnosti. Pro rok 2015 je schválen rozpočet schodkový. Předpokládané příjmy ve výši 8 450 000,--, z toho daňové příjmy ve výši 7 478 000,-- Kč, výdaje v celkové výši 11 665 000,-- Kč. Rozdíl v případě potřeby bude hrazen z vlastních zdrojů obce – na běžném účtu.

Při sestavování rozpočtu obce se přihlíží k realizaci konkrétních projektů, které ve většině případů jsou realizovány pokud je získán dotační titul. Sponzorské dary jsou ve větší míře využívány na různé kulturní a sportovní akce nebo na obnovu veřejné zeleně.

1.5. Přehled dotací

Přehled dotací v letech 2007 – 2014

Rok	Název programu	Název akce	Celkové náklady (v tis.Kč)	Dotace (v tis.Kč)
2007	Ústecký kraj – Podpora na podporu hospodaření v lesích	Obnova porostu	81	81
	SR – aktivní politika zaměstnanosti	Aktivní politika zaměstnanosti	605	589
2008	Ústecký kraj – Program obnovy venkova	Přístavba kuchyně MŠ Bžany	1335	250
	SR – aktivní politika zaměstnanosti	Aktivní politika zaměstnanosti	481	478
	Ústecký kraj – Podpora na podporu hospodaření v lesích	Obnova porostu	153	153
2009	EU – aktivní politika zaměstnanosti	Aktivní politika zaměstnanosti	668	668
	MMR – Zavádění ICT v územní veřejné správě	CzechPOINT-Kontaktní místo	84	71
2010	SR – aktivní politika zaměstnanosti	Aktivní politika zaměstnanosti	845	843
	Ústecký kraj – fond hejtmanky	Osazení zpomalovacích prahů	72	59
2011	SR – aktivní politika zaměstnanosti	Aktivní politika zaměstnanosti	544	533
2012	SR – aktivní politika zaměstnanosti	Aktivní politika zaměstnanosti	400	345
	Ústecký kraj – Podpora na podporu hospodaření v lesích	Obnova porostu	120	120
	Ústecký kraj – Program obnovy venkova	Oprava střechy a zateplení mansardy	357	232
	Ústecký kraj – Fond vodního hospodářství	Odkanalizování místních částí Lhenice, Mošnov,	1378	964

		Lbín, Lysec, Pytlíkov - PD		
2013	Aktivní politika zaměstnanosti	Aktivní politika zaměstnanosti	443	413
	EU – aktivní politika zaměstnanosti	Aktivní politika zaměstnanosti		23
	SR – aktivní politika zaměstnanosti	Aktivní politika zaměstnanosti		390
	Ústecký kraj – Volný čas	Výtvarné dílničky při místní knihovně	43	30
2014	Aktivní politika zaměstnanosti	Aktivní politika zaměstnanosti	439	414
	SR – aktivní politika zaměstnanosti	Aktivní politika zaměstnanosti		121
	EU – aktivní politika zaměstnanosti	Aktivní politika zaměstnanosti		293
	EU – Fond solidarity	Povodně 2013	21	10
	Ústecký kraj – Podpora na podporu hospodaření v lesích	Budování nových oplocenek, ochrana proti buňni	136	136
	Ústecký kraj – Program pro rozvoj eko-agro oblastí v ÚK – Obnova krajiny a biodiverzity	Návrat ovocného stromu Oskeruše s historií do naší přírody	53	42
	Ústecký kraj – Program na záchranu a obnovu kulturních památek	Oprava vnějšího pláště objektu kapličky Lbín	106	74
	Ústecký kraj – Program na záchranu a obnovu kulturních památek	Oprava vnějšího pláště objektu kapličky Lysec	88	50
	SR-MMR	Dětské hřiště	402	282
	OPŽP	Zateplení budovy OÚ ve Bžanech	2408	1204
	OPŽP	Sanace skal	1839	1653

2. Společenský život

2.1. Kontinuita společenského života

Tradiční místní akcí jsou především červnové Bžanské slavnosti, které v uplynulém roce byly již XII.ročníkem. Tradiční pravidelnou záležitostí je také Vánoční mše v místním kostele. Jinak se obec snaží obnovit nebo vytvořit a zažít mezi občany tyto tradice: v březnu je to maškarní bál pro děti, třetím rokem obecní ples, v dubnu je to také tradiční akce – Pálení čarodějnic, která se postupně



vrací a je hojně navštěvována, s velikonočními spjatá soutěž o nejhezčí velikonoční vajíčko. V měsíci červnu je to především den dětí a již zmíněné letní slavnosti. Jednou za tři roky se koná sraz rodáků místních částí Lhenice, Mošnov a Bukovice – vždy za velké účasti. Zcela novou akcí jsou „Skotské hry“, které zavedl v roce 2014 náš spoluobčan a to s velkým nadšením všech zúčastněných. V listopadu ozdobíme obec vydlabanými dýněmi od občanů. Tyto dýně každý večer po dobu jednoho týdne rozsvěcíme. Děti z MŠ rozhodnou o nejhezčí, za kterou jeho tvůrce obdrží malou drobnost. Na zahájení adventu je to veřejné rozsvěcení vánočního stromu jak v centrální části u obecního úřadu, ale i v dalších dvou místních částech obce – Bukovice, Lbín. Rádi bychom na vánoční svátky rozsvítili i další části naší obce. Ve spolupráci s MŠ připravujeme vítání do života našich nejmenších občánků. Vítání je provázeno pásmem básniček, které mají připravené děti z MŠ. Rodiče se svými miminky si odnášejí malý dáreček a maminky kytíčku. Zúčastnění se zapíší do pamětní knihy a z průběhu vítání vznikají upomínkové fotografie. V MŠ probíhá na závěr školního roku pasování předškoláků na školáky. Se žáky, kteří končí základní školu se ve spolupráci s jednotlivými ZŠ (Kostomlaty p/M, Žalany a Bystřany) chodíme osobně rozloučit a při té příležitosti obdrží žáci malý dárek. Během celého roku blahopřejeme našim seniorům. Písemnou formou každému nad 70 let. V případě jubilea jako jsou 70, 75, 80, 85, 90 a více se dostavujeme za našimi jubilanty osobně s dárkovým balíčkem a pro ženy i s kytíčkou. Od 90 let je to každý rok, jelikož si vážíme každého dalšího roku u tak starých občanů. Naprosto novou tradicí se v roce 2014 stalo vzájemné setkání městyse Lhenice s naší obcí. V uplynulém roce jsme byli pozváni jako SDH Lhenice ke 130.výročí založení SDH Lhenice. Na oplátku budeme zvat městys Lhenice na naše obecní slavnosti.

2.2. Činnost spolková

V obci vyvíjí nejaktivněji svoji činnost Sbor dobrovolných hasičů Lhenice. V roce 2014 oslavil již 77. výročí od vzniku spolku. Sbor má 92 členů. SDH Lhenice má dobré jméno po stránce sportovní. Má dvě družstva mužů, jedno žen a mladší a starší děti a nově i dorostence. Celkem vychovává na 30 dětí jak po stránce sportovní, ale i v rámci preventivní výchovy. Sportovní družstva dospělých se pravidelně zúčastňují soutěží v rámci Krušnohorské ligy. Od roku 1997 se muži stali již 10x celkovým vítězem a jejich kolegyně ženy 8x. V roce 2006 se ženy staly mistryněmi republiky v požárním útoku a držitelkami národního rekordu, který byl pokořen až v roce 2010, muži svůj titul vybojovali v roce 2012. V roce 2010 se Tomáš Vlček nominoval do výběru reprezentace ČR v dorostu a v roce 2012 se účastnil Mistrovství světa v Lotyšsku, kde získal s družstvem třetí místo. V téže roce se stal mistrem ČR v disciplíně 100m s překážkami. Nebývalý úspěch dosáhl v roce 2013 kdy na mistrovství světa v Rusku získal v jednotlivcích titul mistra světa v disciplíně běh na 100m s překážkami v kategorii starší dorost, celé družstvo nakonec obsadilo 1.místo pro naši republiku. Mezi muži má SDH Lhenice ještě i olympijského vítěze. Nejen sportovní činností je SDH Lhenice pro obec přínosem. Při pořádání kulturních a společenských aktivit je aktivním partnerem.

V roce 2010 vzniklo Občanské sdružení Bžany. Sdružení aktivně pracuje s dětmi. Dále si vzalo za své organizaci každoroční Vánoční mše. V části obce Lbín se schází starší občané v tzv. senior klubu. Tento klub funguje pravidelně a především ženy se schází a tvoří. Domlouvají si různé besídky a přednášky například na téma zdraví, příroda atd. Obec Bžany se snaží tyto spolky podporovat. V obci pracuje také místní myslivecké sdružení, které sdružuje myslivce naší obce, ale i z okolí. Všechny spolky kromě své činnosti jsou důležitými aktivními partnery obce při údržbě veřejných prostranství, ale i při pořádání kulturních akcí.



2.3. Podpora obce

Obec má plně funkční webové stránky, které jsou někdy i několikrát za den aktualizovány. Obec Bžany vydává pravidelně od roku 1999, kdy byl čtvrtletník zaregistrován, obecní zpravodaj pod názvem Bžanský čtvrtletník. Nejdříve pod názvem Bžanské zrcadlo. Čtvrtletník má své pravidelné rubriky a účelem tohoto zpravodaje je seznámit občany s děním v obci. Mimo jiné upozorňujeme tímto způsobem i širokou veřejnost na kulturní a sportovní akce pořádané v obci, ale i na povinnosti občanů – např. platby. Součástí vydání je vždy list pro děti nazvaný Bžaník. V roce 2000 vydala obec pohlednice ve třech variantách, nechala zpracovat klíčenky se znakem obce a v posledních letech na závěr roku vydáváme kapesní kalendářiky pro daný rok. V roce 2013 obec pořídila ručně malované mapy Teplicko – jedná se o informační tabule, které jsou osazeny v místních částech a zároveň je dostupná rozkládací turistická mapa regionu Teplicko. Naší snahou do budoucna je vydat ucelený stolní kalendář, který zachytí veškeré krásy naší obce vč. historie. V rámci Mikroregionu Svornost, jehož je naše obec členem, byla v roce 2009 vydána publikace „Mikroregion Svornost“ dobrovolný svazek obce. Zde je zachycena historie všech členských obcí včetně fotodokumentace. Kroniky obce byly bohužel v padesátých letech ztraceny nebo dokonce zničeny. Nebyly včas předány do archivu a bohužel jsou nenávratně pryč. Dlouhou dobu se obec snažila najít kronikáře. To se povedlo teprve v roce 2008. Od té doby je postupně psána kronika písemnou formou, jinak je každý rok zachycen elektronicky. Dochována je kronika Lysec z roku 1945 do roku 1970, ze které je udělána fotokopie. Místní část Lysec, Lbín a Pytlíkov má svou kronikářku, která ovšem vede historii pouze těchto tří částí obce. Ale i za to jsme velice vděční, protože paní se ráda podělí o své vyprávění a své podklady. Dále je v obci dostupná kronika mateřské školy kde je zachycen jako první školní rok – 1945/1946. Další kronikou v obci je kronika SDH Lhenice. Velmi dobrou úroveň má naše místní knihovna. Původně v obci byly funkční knihovny 2. Jedna v místní části Lysec – ta byla v roce 1993 uzavřena z důvodu malé návštěvnosti. Knižní fond byl zčásti převeden do MK ve Bžanech, kde knihovna působí do dnešní doby. Původně byla umístěna ve školní budově, ale ta byla stržena a knihovna se přestěhovala na obecní úřad do jedné místnosti. V současné době knihovna prošla rekonstrukcí a byla rozšířena o další místnost a sociální zařízení. Knihovna má svůj vlastní vchod a není tak závislá na OÚ. Knihovna je také spjata s kulturním děním v obci – několikrát za rok pořádá výstavy – ať jsou to práce dětí z výtvarného kroužku nebo výstavu historických fotografií obce. Pravidelnou akcí je Noc s Andersenem. Činnost spolků obec podporuje bezplatným využíváním prostor, které používají pro svoji činnost a částečnou úhradou jejich nákladů. Svoji činností se spolky velkou měrou podílejí na obnově a udržování tradičních akcí a dále šíří ideu obnovy.

3. Aktivita občanů

3.1. Dobrovolná práce občanů

Účast občanů na realizaci programů je především v rámci pomoci organizování určitých akcí. Dále jsou zapojováni do realizace obnovy veřejné zeleně. Dobrovolná práce občanů je vždy obcí vítána. Příkladem je SDH Lhenice, které se stará o místní sportovní zázemí, které se stále buduje. Zde odpracují členové SDH nespočet brigádnických hodin. Do dobrovolné aktivity musíme ovšem započítat a jsme za to vděční – ochotu udržování čistoty a údržbu zeleně u soukromých pozemků.



3.2. Začlenění dětí a mládeže do života vesnice

Děti a mládež se aktivně zapojují do života obce především spolu se svými rodiči. Děti, registrované v SDH Lhenice v rámci plnění odznaků odbornosti například při získání odznaku preventisty, instalují nástěnky s námětem požární ochrany do místní Mateřské školy a knihovny. V roce 2014 byly děti účastníky při podávání dotace na obnovu dětského hřiště. Kde formou výběru herních prvků byly těmi kdo vlastně hřiště navrhl. Dále děti docházející do OS Bžany vysadily jabloňovou alej za pomoci dospělých.

3.3. Péče o vesnickou pospolitost

Dobré sousedské vztahy se nejlépe utužují společnými akcemi. Ty se v obci pořádají několikrát do roka, kdy parta „Bžanských nadšenců“ pořádá například – soutěž o nejlepší štrúdl, guláš, dále to jsou setkávání při společném grilování a posezení při hudbě. Společný silvestr na sále restaurace je jak mezi mladými tak staršími velice oblíbená akce a s tím spojený novoroční výšlap na vyhlídku. Největší možností pro setkávání sousedů jsou ovšem každoroční Bžanské slavnosti, na které přijdou i občané okolních obcí. Péče o staré občany v naší obci je především vnímána jako „ochrana starých občanů“. Jelikož v době „šmejdu“ se snažíme především starší občany informovat a varovat. Mají možnost se vždy se svými problémy obrátit na obecní úřad. Pomáháme i při možném umístění do pečovatelských domů nebo domovů důchodců. Obec Bžany nezapomíná ani na sociálně slabé spoluobčany. V případě potřeby zastupitelstvo obce ochotně přistoupí i k finanční podpoře. Člen zastupitelstva obce již druhým volebním obdobím svou odměnu za výkon člena zastupitelstva věnuje právě na tyto účely. Několikrát se na zastupitelstvo obce obrátili i rodiče postižených dětí – ať se jedná o příspěvek na dopravu postižených dětí do školského zařízení nebo příspěvek na speciální kočárek.

3.4. Spolupráce s občany

Zastupitelstvo obce má zřízen tříčlenný finanční a kontrolní výbor a jako poradní orgán starosty funguje komise pro životní prostředí, ve kterém pracují lidé OSVČ se zaměřením na veřejnou zeleň. Výchova a příprava pokračovatelů v samosprávě obce není jednoduchou záležitostí. Kdo má zájem o činnost samosprávy je pravidelným účastníkem zasedání ZO. Větší zájem je vždy ve volebním roce. Pro řešení zásadních otázek v obci se osvědčila anonymní anketa na webových stránkách dále to jsou obecní noviny při jejichž vydávání se do každé domácnosti dostane anketní lístek. Zastupitelstvo obce se však nezříká ani přímého kontaktu s občany – například zasedání zastupitelstva obce v případě potřeby řešení situace v jednotlivé části obce. Spolupráce s občany je především postavena na možnosti bezplatného pronájmu sálu, hřiště a zařízení (lavice, stany). Dále je to také v případě žádosti poskytnutí finanční podpory z rozpočtu obce.

4. Podnikání

4.1. Podnikání v zemědělství

Z historického hlediska měla obec vždy největší podíl na výměře pozemků – zemědělské půdy. Například v roce 1991 z celkové výměry obce 1110,33 ha připadalo – 67,8% celkové rozlohy na zemědělskou půdu, 12,1% lesní půdu a zbytek činily 20,1 % - ostatní plochy. V současné době



připadá z celkové plochy 1114,6ha na zemědělskou půdu – 63,5%, lesní půdu – 12,6% a na ostatní plochy – 23,8%. Za období 23.let je vidět pouze malé změny ve složení půdy. Z uvedeného přehledu vyplývá převaha zemědělské půdy, což tvoří i základní charakter obce. V devadesátých letech na území obce hospodařily dva právní subjekty a to: Zemědělské družstvo Žalany (556,43ha), Státní statek Teplice (172,80ha) a dále dva soukromě hospodařící rolníci hospodařící na 14 a 18ha půdy. V současné době na území obce hospodaří celkem 15 podnikatelských subjektů - převažující činnost – zemědělství, lesnictví, rybářství. Největší organizací je První žatecká a.s.. Nemůžeme ovšem zapomenout i na drobné podnikatele, kteří obhospodařují velké množství polí a luk. Hospodařící pan Kamil Karban například chová i skot. V návaznosti na tuto produkci otevřel v nedávné době v sousední obci Kostomlaty p/M „Farmářské řeznictví“. V obci také působí firma zabývající se produkcí jahod. V současné době jsou bohužel díky problémům s půdou pozastaveni v této činnosti, ale v nejbližší době počítají s obnovou pěstování jahod. Místní zahradnictví je také proslavené v širokém okolí. Se zemědělskými podniky a drobnými zemědělci je spolupráce na dobré úrovni, dobře se s nimi spolupracuje někdy i nevědomky se podílejí na obnově vesnice.

4.1.1. Všem podnikajícím osobám nebo i společnostem obec nabízí možnost inzerovat v obecním čtvrtletníku. Tuto možnost většinou využívají drobní podnikatelé – inzerce zaměřená na možnost koupě výpěstků, sadby atd. Dlouhodobou spolupráci máme s včelaři, které podporujeme. Na Bžanských slavnostech prezentují svou činnost, v jiném případě každoročně dodávají cca 10kg medu pro děti v mateřské školce. V obci také působí Bramborárna Bukovice s.r.o., která se zabývá výrobou chlazených příloh k jídlům. Produkty pocházejí z kvalitních českých surovin, a proto se většina výrobků může pyšnit označením národní značky KLASA. Výrobní proces je certifikován mezinárodně uznávaným standardem IFS, který zaručuje bezpečnou a zdravou potravinu. V roce 2011 se Bramborárna Bukovice, s.r.o. zúčastnila soutěže Regionální potravina se svým výrobkem bramborový knedlík a v roce 2014 s výrobkem bramborové plátky se šunkou, smetanou a pažitkou a v obou případech výrobky získaly ocenění Regionální potravina v kategorii ostatních výrobků.

4.1.2. Jelikož jsme i oblastí, ve které převažují sady můžeme říci, že se zemědělci snaží ve větší míře zachovat původní druhy. Například zde je i nově vyčištěný sad s ořešáky. Ve spolupráci s naší občankou, která se zajímá o původní druhy vznikají i nové odnože, které se předávají do ovocnářských školek k zachování druhu.

4.1.3. Se zemědělskými subjekty spolupracujeme především v rámci následné péče o nově vysázené aleje. Propůjčení techniky v době záливky. Dále se jedná o udržování zeleně při místních komunikacích. Spolupráce s místním zahradnictvím při realizaci péče o nově vysázené stromy.

4.2. Spolupráce obce se zemědělským nebo lesnickým subjektem

4.2.1. Spolupráce obce a dobrovolných subjektů jako jsou myslivci, rybáři a včelaři je můžeme říci rozšířenější než spolupráce s velkými subjekty. Jelikož je obec vlastníkem téměř 100 ha lesa je v posledních letech spolupráce s mysliveckými sdruženími na dobré cestě do budoucna. Myslivci mají v pronájmu honitby v obecních lesích a tím pro ně vyplývá i péče o zvěř, vysázené stromky. Více si všímají kdo do lesa chodí a jezdí. Velice si vážíme spolupráce, která se týká hlídání lesních porostů, protože do lesa nechodí jen návštěvníci, ale bohužel i lapkové. Členové mysliveckého sdružení pořádají na podzim Branný běh pro děti a mládež, kterého se vždy účastní velký počet dětí ze všech našich částí obce. Český rybářský svaz MO Teplice má od obce Bžany pronajaty vodní



plochy Karolína I a Karolína II, na kterých hospodaří. Každoročně se starají o úklid okolí, vyřezávají břehy. Novou spoluprací jsme s nimi navázali v pořádání soutěže „Soutěž v rybolovné technice pro děti a mládež“. Věříme, že se tato soutěž u našich nejmenších ujme, jelikož je i pro neregistrované. Další spoluprací rozvíjíme s místními včelaři, kteří jsou registrováni v Českém svazu včelařů místní organizace Kostomlaty p/M a Žalany. Mezi včelaře se v posledních letech podařilo získat několik mladých zájemců, kteří se tomuto náročnému koníčku chtějí věnovat. Včelaři dělají besedy a osvětlu na našich slavnostech, kde mají svůj stánek, o který je vždy velký zájem. Mnoho včelařů, pokud má, prodává své produkty přímo v obci. Ale spolupracují i s místní mateřskou školou. Dále nám poskytují ceny do tombol při pořádání plesů, za což jsme velmi vděční.

4.2.2. Péči o veřejné prostranství a kulturní krajinu má obec ve své plné kompetenci. Zajišťuje ji se svými pracovníky, kteří jsou zaměstnáni v rámci veřejně prospěšných prací v programu od úřadu práce.

4.2.3. Netradiční zdroje energie – v tomto ohledu obec nemá samostatné projekty. Ale na řece Bílině, která protéká naším územím a je ve správě Povodí Ohře byla zprovozněna v roce 2014 soukromá malá vodní elektrárna. Obec Bžany stavebníku dala souhlas s výstavbou a následně odprodala pozemek, který byl potřeba pro provoz. Bohužel po masivní výstavbě a mnoha žádostech o výstavbu FVE na velkých pozemcích v obci, obec Bžany ve svém územním plánu zakázala výstavbu těchto FVE mimo malé FVE na rodinných domcích.

4.3. Nezemědělské podnikání, rozvoj řemesel

V důsledku vysoké nezaměstnanosti v obci podniká celkem 110 živnostníků, 23 občanů má svobodné povolání. V obci mimo jiné například svou činnost provozují: pekař, výrobní a prodejna lahůdek, autoopravna, truhlářská dílna, bohužel již jen jeden obchod s potravinami, 2 restaurace, opravář jízdních kol, firma zabývající se dopravním značením, opravna zemědělské techniky, IT služby, paní zabývající se aranžérskou činností, zedníci a nemůžeme zapomenout na ubytovací zařízení. V bývalém zemědělském objektu v současné době sídlí společnost zabývající se kovovýrobou.

4.3.1. Zemědělské podniky se nezapojují do rozvoje venkovské turistiky.

4.3.2. Společnost Nehas s.r.o. - zabývající se kovovýrobou odkoupila od soukromé osoby bývalý zemědělský areál, ve kterém dnes sídlí a má provozovnu. Obec není vlastníkem žádného bývalého zemědělského objektu, vše je v soukromých rukou.

4.4. Venkovská turistika

Obec Bžany je na turistické trase, kterou se dostanete na nejvyšší horu Českého středohoří – Milešovku 837m. Mnoho turistů přijede vlakem a vystoupí na vlakovém nádraží v Hradišti kde obec instalovala ve spolupráci s „Bžaníkem“ informační tabuli. Turisté zde mají i možnost využít razítka našeho Bžaníka. V obci Bžany obec pronajímá restaurační zařízení, které je v provozu. Ubytování v obci je zajišťováno soukromými osobami. O ubytování v této lokalitě je velký zájem. Obec Bžany začala obnovovat lesní cesty a v lese zřídila několik odpočinkových míst včetně



vyhlídky nad místní částí Lysec, odkud je nádherný výhled na celé České středohoří vč. Milešovky. Na celém území obce jsou umístěny tzv. geokešky. Volný čas je možné trávit na několika dětských hřištích, které v obci vznikly a jsou stále obnovovány a udržovány. Obci vede několik dobře značených cyklostezek. Pro amatérské cyklisty byly v obci několikrát pořádány závody v rámci seriálu cyklistických závodů na severu Čech – Časovka Bžany. Pro sportovně založené je v obci možnost využití fotbalového hřiště, které dříve využívalo i teplické „B“ družstvo. V současné době je zprovozněna tartanová běžecká dráha – především využívána sportovními hasiči, kteří ji využívají pro trénování dětí v disciplíně 60 a 100m s překážkami a hřiště přizpůsobené požárním útokům. Tento areál využívají i profesionální hasiči, kteří se připravují na své závody. Jelikož v blízkém okolí Teplic není moc možností ke koupání je velice vyhledávána naše vodní plocha Karolína I.

4.5. Přímé podnikání obce

Obec Bžany nevykonává hospodářskou činnost.

5. Péče o stavební fond a obraz vesnice

5.1. Péče o historickou zástavbu

Stávající zástavba Bžan a Hradiště je tvořena převážně rostlým půdorysem ulicovky, bez výraznějšího centrálního prostoru. Místní části Lysec, Lbín a Pytlíkov byly zřejmě sídly původně většinou potočními se samostatnými jádry, dnes tvořící rostlou ulicovou. Zbylé části Mošnov, Lhenice a Bukovice nemají výrazný urbanistický půdorys, jedná se spíše o „shlukové vsi“, kde rozvoj probíhal podle místních komunikací. Urbanistická koncepce je založená na uchování charakteru stávajících sídel. Koncepce klade důraz na obnovu a dostavbu stávajících půdorysů za předpokladu zachování vhodného objemového a architektonického řešení, odpovídající stávajícímu charakteru zástavby Bžan a jeho částí. Péči o památkově chráněné objekty obec věnuje velkou pozornost. V majetku obce je celkem 7 kapliček. V roce 2014 byly zrekonstruovány vnější pláště u kapliček ve Lbíně a v Lysci. Na tyto práce bylo využito dotačního titulu na Ochranu a obnovu kulturních památek vypsáno Ústeckým krajem. V obci se dále nachází kostel sv. Vavřince s areálem – ohradní zeď a brána zapsané do seznamu kulturních památek – v majetku církve. I zde se podařilo opravit ohradní zeď, která byla ve špatném stavu. Dále jsou to venkovské usedlosti, obytná stavení, sýpka, stodoly v soukromých rukou – kde majitelé se snaží uchovávat kulturní dědictví. V místní části Lbín vede přes řeku Bílina silniční most – kulturní památka – ve vlastnictví Ústeckého kraje.

Na území obce se nachází i neregistrované stavby – například Socha sv. Vojtěcha (Adalbert) z roku 1810, kterou obec nechala zrekonstruovat. Sokl s křížem z roku 1810 – nový kříž byl osazen v roce 2002 místním občanem. Mimo kulturních památek je nutno věnovat i pozornost archeologickým nálezům v celém území. Celé území obce je považováno za území s archeologickými nálezy. Tyto nálezy jsou umístěné v okresním muzeu v Teplicích. Unikátní archeologický nález na území naší obce byl učiněn v Lysci. Našly se tam totiž dvě bronzové nádoby dovezené z Říma. Podle kolku se jmény výrobců vyraženém na rukojeti pánvičky víme, že byla vyrobena v první polovině 1. století našeho letopočtu Tiberiem Robiliem Sitem a C. Atiliou Hannonem v římském městě Capua. Je to důkaz obchodních styků místního (tehdy většinou germánského) obyvatelstva s římskou říší.



5.2. Soulad v zástavbě

V obci bohužel nalezneme pár objektů nekorespondujících s vesnickou zástavbou. Toto se nepovedlo například i u obecního kulturního domu, který byl vybudován v tzv. socialistické éře. Hlavním problémem je plochá střecha, která se do svého okolí nezapojuje. V současné době se řada stavebníků snaží spíše zachovávat vesnický ráz.

5.3. Nová zástavba

Hlavním cílem nové zástavby je údržba a obnova původní zástavby, dostavby stávajících proluk s vazbou na stávající zástavbu v měřítku a charakteru místní venkovské zástavby. Koncepce územního plánu klade důraz na obnovu a dostavbu stávajících půdorysů za předpokladu zachování vhodného objemového a architektonického řešení odpovídající stávajícímu charakteru zástavby Bžan a jeho částí.

5.4. Organizační opatření

Zabezpečení celkové harmonie prostředí obce je zajištěno samotným územním plánem, kde pro příznivý rozvoj vybraných rozvojových ploch je pro další využití potřeba pořídit územní studii. Při tvorbě tohoto dokumentu obec úzce spolupracuje s vlastníkem pozemku.

6. Občanská vybavenost, inženýrské sítě, doprava, úspory energií

6.1. Stav občanské vybavenosti

Rozsah stávajících zařízení občanské vybavenosti na rozlohu obce není úplně dostačující. Vychází ovšem v současné době z potřeb obyvatel. Zařízení občanské vybavenosti jsou soustředěná v centru obce Bžany, kde je v jedné budově obecní úřad s místní knihovnou, budova mateřské školy, kulturní dům se společenským sálem, restaurací a prodejnou potravin. V místní části Lhenice se nachází požární zbrojnice a v části obce Hradiště je místní hřbitov. Budova obecního úřadu prošla v roce 2014 kompletní rekonstrukcí. Kdy budova byla zateplena a byla vyměněna okna a dveře. Rekonstrukcí budovy by mělo dojít k energetické úspoře. Budova mateřské školy byla rozšířena o novou přístavbu kuchyně a jídelny a zároveň došlo k navýšení kapacity. V současné době obec plánuje zateplení celé budovy opět se záměrem zajištění energetických úspor. Kulturní dům prochází zatím kosmetickými úpravami, jako jsou malování interiéru, výměna topného systému. V letošním roce dojde i k výměně inventáře na sále restaurace. Obec každoročně doplňuje dětská hřiště a sportoviště o nové herní prvky. V majetku obce jsou i 4 bytové domy s celkem 13 bytovými jednotkami. Stejně jako budovu obecního úřadu a MŠ má obec záměr tyto domy zateplít a zlepšit tak podmínky pro bydlení. V současné době řešíme přestavbu nebytových prostor na malý obecní byt. Záměr obce je také v budoucnu vystavět dům s bydlením pro začínající rodiny a seniory.

6.2. Inženýrské sítě

Obec je pokryta inženýrskými sítěmi v tomto rozsahu: veřejné vodovody zásobující pitnou vodou jsou ve všech částech obce, vodovod a současně i splašková kanalizace ukončená čistírnou



odpadních vod je ve Bžanech a Hradišti a je ve vlastnictví Severočeské vodárenské společnosti. V ostatních částech obce je likvidace odpadních vod prováděna pomocí septiků s přepadem do místních dešťových stok, nebo se vsakováním, případně pomocí žump s odvozem kalů a nebo malých domovních čistíren. Z centrálních zdrojů je přiváděna elektřina, zemní plyn. Plynofikaci mají Bžany a Hradiště. Telekomunikační síť společnosti O2, internet několika provozovatelů. Veřejné osvětlení prošlo již v roce 2008 celkovou rekonstrukcí. Nově je zřízen i bezdrátový rozhlas ve všech částech obce. V současné době se obec věnuje záměru projektu – Odkanalizování částí obce Bžany – Lhenice, Mošnov, Lysec, Lbín a Pytlíkov. Jelikož se jedná o rozsáhlý projekt je potřeba jej rozdělit do několika etap, aby byly lépe ufinancovány za dotační podpory ministerstva zemědělství. Dále je ve fázi dokončené PD vybudování nového chodníku v části Bžan. Obec Bžany je malá obec, která je obsluhována dopravními trasami nižšího významu. Na území obce je vedena silnice I. třídy I/8, která má charakter tranzitního tahu. Obec je na ní zprostředkovaně napojena silnicí druhé a třetí třídy. Pro Bžany je poloha tahu okrajová, nicméně však zkvalitňuje dopravní dostupnost vzdálených regionů a územních celků vyššího významu. Silnice II/258 prochází okrajovou částí obce na katastru Lhenice. Bžany mají přímou vazbu na silniční tahy III/23525, III/25334, III/25328, III/25821 a III/25818. Procházejí zastavěnou částí obce a jejími částmi, mají sběrnou funkci a vykazují minimální dopravní zátěže. Na území obce mají obslužnou resp. přístupovou funkci. Železniční doprava je zastoupena jednokolejnou tratí.

6.3. Odpadové hospodářství

V současné době je svoz komunálního odpadu zajišťován společností Marius Pedersen a.s., Teplice kdy odpad je ukládán na řízenou skládku odpadů v Modlanech. Dvakrát ročně je ve spolupráci se společností zajišťován svoz velkokapacitních kontejnerů a nebezpečného odpadu. Velkokapacitní kontejnery jsou umístěny do každé místní části obce.

Obec je zapojena do systému sběru využitelných odpadů. Vedle kontejnerů na tříděný odpad jako jsou papír, sklo a plasty, které jsou umístěny v každé části obce, mohou občané využívat 2 kontejnery na oděvy, hračky, látky a obuv. Obec se také zapojila do systému zpětného odběru elektrozařízení ve spolupráci se společnostmi Asekol a.s. a Elektrowin a.s. a do systému sběru baterií společnosti Ecobat s.r.o. V letošním roce obec na základě vydání nové obecně závazné vyhlášky, která stanoví systém shromažďování, sběru, přepravy, třídění, využívání a odstraňování komunálních odpadů umožňuje občanům odkládat biologický odpad rostlinného původu na nově vybudované sběrné místo a dále kovový odpad jak nařizuje zákon. Na základě velké možnosti využití třídění odpadů se obec nepotýká s velkým množstvím černých skládek, ale pouze ojediněle – např. 1x ročně v okrajové části obce. Ve spolupráci se společností EKO-KOM a.s. jsme před časem předali v mateřské školce k užívání nádoby na tříděný odpad. Děti jsou zapojovány do ekologické výchovy formou hry. Jedenkrát za rok otiskneme v Bžanském čtvrtletníku článek společnosti Asekol a.s. nebo Elektrowin a.s. Od společnosti EKO-KOM a.s. dostáváme k dispozici letáky Cesta odpadů, které putují do schránek občanů.

6.4. Úspory energií

V rámci úspory energií provedla již v minulosti obec na všech objektech v majetku obce mimo jeden obytný dům, výměnu oken. V roce 2014 bylo provedeno zateplení objektu obecního úřadu. V kulturním domě došlo k výměně kotle za dva samostatné ekologické. Obec počítá s postupným zpracováním projektových dokumentací na zateplení všech budov v majetku obce. U obecních bytů,



kteří jsou vytápěny pokojovými gamaty se počítá s instalací plynových závěsných kotlů. O netradičních zdrojích energie obec v současné době neuvažuje.

7. Péče o veřejné prostranství, přírodní prvky a zeleň v obci

7.1. Konceptní přístup, dlouhodobé plánování

Územní plán obce Bžany obsahuje zpracovaný systém ekologické stability (autorka Ing. I. Větrovcová). Územím obce prochází regionální koridor 569 Milešovka a RK 564 Husův vrch – Bílina. Do území zasahuje částečně rozsáhlé regionální biocentrum RBC 1341, kterým prochází RBK 569. Součástí nezastavěného krajinného území jsou vymezeny funkční plochy nebo překryvná území: Chráněné krajinné oblasti Českého středohoří (II. a IV. zóna), plochy ÚSES, pozemky zemědělského půdního fondu (ZPF), plochy lesního půdního fondu (LPF), plochy nelesní zeleně, extenzivní sady a zahrady, plochy vodohospodářské s významnou vodohospodářskou a krajinnotvornou funkcí (Bílina vč. inundačního území, Luční potok, mokřady, vodní plochy). Pro obec byly zpracovány komplexní pozemkové úpravy řešící i systém zemědělských cest a prostupnost krajiny. Program rozvoje obce se zaměřuje na údržbu veřejné zeleně v obci, výsadbu nových stromořadí, vybudování parku. Při obnově zeleně obec plně spolupracuje se zahradním architektem. V případě potřeby obec nechává zpracovat dendrologické posudky daných stromů.

7.2. Nové úpravy veřejných prostranství

V rámci obnovy účelových komunikací byla vyprojektována doprovodná zeleň podél polních cest v k.ú. Bžany. V roce 2012 podél nových cest bylo takto vysázeno 106 nových stromů – z toho 12 kusů třešně ptačí a 94 kusů hrušně obecné. Dále bylo vysázeno 209 kusů listnatých keřů. Do té doby byly tyto plochy bez zeleně. V roce 2012 po prohnání tornádu v místní části Lbín byla obnovena zeleň – výsadbou nových lip. Původní lípy byly v důsledku tornáda poničené a vyvrácené. Dále jsme v roce 2014 v obci Bžany podél komunikace III. třídy vysadili celkem 32 kusů japonských třešní, především pro zkrášlení obce. V rámci programu pro rozvoj eko-agro oblasti v Ústeckém kraji, oblast podpory Obnova krajina a biodiverzity na území Ústeckého kraje jsme ve spolupráci se zahradním architektem, s našimi občany a pracovníky obecního úřadu, vsadili na návrat ovocného stromu Oskeruše s historií do naší přírody a to výsadbou celkem 25 kusů stromů o velikosti kmínku 10-12cm. Stromy budou v budoucnosti tvořit okrasnou funkci jako solitéry v přírodě, ale též jako založená alej. Tu plánujeme dosadit keři v podrostu a založit tak protihlukové opatření směrem od železnice do obce. O stávající výsadbu se každoročně staráme formou provádění zdravotních řezů profesionálními firmami, zabývajícími se touto činností. O velké množství jírovců se dlouhodobě obec stará pravidelným ošetřením proti klíněnce jírovcové – opět zajištěné odbornou firmou.

7.3. Udržování přírodních a přírodě blízkých prvků

Vodní toky nacházející se v obci – řeka Bílina, Luční potok jsou ve správě Povodí Ohře s.p. Povodí Ohře se o tyto toky stará s veškerou péčí. Vysekává břehy, pečuje o břehové porosty. V letech 2013 a 2014 došlo k prořezání těchto porostů v místních částech Lysec a Lbín, kde byla následně provedena nová výsadba. Spolupráce se správcem toků je pro obec jednou ze zásadních. O vodní plochy Karolína I a II pečuje Český rybářský svaz – místní organizace Teplice, který má tyto plochy



v pronájmu. O tyto plochy se stará jako řádný nájemce. Provádí pravidelné brigády v rámci svazu. S údržbou zeleně v okolí rybníků pomáhá i obec v rámci údržby zeleně vlastními pracovníky. Naučné stezky v minulosti v obci žádné nebyly. Jelikož se obec snaží přivést do obce nové turisty v rámci obnov polních cest začíná označovat stezky. Tuto činnost vykonává obec spolu s nadšenci z řad občanů.

7.4. Péče o veřejná prostranství a o zeleň

Péči o veřejná prostranství a zeleň věnuje obec velkou pozornost. Údržbu veřejné zeleně obec zajišťuje svými zaměstnanci a věnuje se jí od začátku do konce roku. Z důvodu vysokých nákladů na využití cizí techniky obec v roce 2010 přijala do trvalého pracovního poměru jednoho zaměstnance na údržbu obce. Ostatní pracovníky přijímáme v rámci projektu zaměstnanosti ve spolupráci s úřadem práce. Obec pořídila techniku jako malotraktor Belarus vč. vleku, pro zimní údržbu je možné jej osadit sypačem a radlicí. Dále jsme pořídili za tento traktor mulčovač, který je skvělým pomocníkem při údržbě zeleně podél místních komunikací a na velkých plochách, které obec nepronajímá. Dále obec disponuje několika benzínovými sekačkami, bubnovou sekačkou, výkonnými křovinořezy a benzínovým foukačem na listí. V případě údržby živých plotů obec spolupracuje s OSVČ zabývající se touto činností. Co se týče soukromých pozemků, je obec vždy ráda za údržbu, kterou provádí majitelé, ale je i nápomocna při údržbě soukromých pozemků navazujících na veřejná prostranství. O drobné sakrární stavby jako jsou kapličky se v daných místních částech starají ve většině sami občané. Květinovou výzdobu se postupně snažíme vracet na veřejná prostranství. Dříve byla bohužel ihned po vysazení rozkradena nebo poničena. Snad se nám obměnila generace dětí a mládeže v obci a bude zase možné toto provádět. Péči o dřeviny vždy provádíme v souladu se zákonem a ve spolupráci s odborníky.

7.5. Ekologická výchova a vzdělávání

Odpovědný přístup občanů k ekologickému chování nelze vynucovat, proto obec každý kladný přístup k této záležitosti s vděčností kvituje. Například všímavost spoluobčanů ve vztahu k topení neekologickými palivy, kácení dřevin rostoucích mimo les. Možnost získání dotace od Ústeckého kraje na výměnu kotlů na pevná paliva za kotle ekologické, se setkala s velkou odezvou. Pracovnice obecního úřadu jsou vždy připravené pomoci s podáním žádosti. Děti, které jsou členy SDH Lhenice se jednou ročně pravidelně potkávají na brigádě – úklid přílehlého okolí vč. lesních cest. Jedná se o úklid odpadků. Děti v mateřské školce spolu se svými učitelkami jsou zapojeny do akce sběr papíru a obalů Tetrapak. Obec se snaží své občany zapojit do rozhodovacího a realizačního procesu ve vztahu k obci a ke krajině. Například v letošním roce proběhla formou ankety mezi občany dotazníková akce týkající se opravy vodní nádrže, která tvoří střed obce a je bohužel v dezolátním stavu. Obec navrhla tři varianty – ponechat v současném stavu, opravit a zároveň zmenšit nádrž s využitím plochy pro vznik nového parku a nebo nádrž úplně zrušit. Občané se vyjádřili pro variantu druhou. Takže k vodní ploše přibude i nová zeleň ve formě parčíku.

8. Péče o krajinu

8.1. Zemědělské a lesní pozemky

V současné době obec Bžany při využívání pozemků postupuje dle platného územního plánu. Mnoho pozemků typu ostatní plocha, travní porost jsou pronajímány drobným zemědělčům, kteří na



těchto pozemcích hospodaří. V rámci komplexních pozemkových úprav dochází k obnově polních cest. V současné době jsou kompletně obnoveny tyto cesty v k.ú. Bžany a Lhenice u Bžan. Poslední práce probíhají na obnově cest v k.ú. Lysec. Obnovené cesty jsou velkým přínosem nejen pro samotné vlastníky pozemků, kteří získali nové přístupové cesty, ale i pro širokou veřejnost. Současně se vznikem těchto cest obec buduje nové turistické trasy, cesty osazuje informačními tabulemi a lavičkami. V neposlední řadě jde ruku v ruce s výstavbou těchto cest i výsadba nových stromů. Domy v místní části Lysec jsou ve většině vystavěny pod vrchem, kde se uvolňují kameny. Obec v roce 2014 za podpory OPŽP zajistila sanaci tohoto skalního masivu. Obec je vlastníkem cca 90ha lesů. Ve spolupráci s odborným lesním hospodářem a na základě zpracovaného hospodářského plánu se obec snaží o obnovu a údržbu lesa vlastními silami. Obec využívá různých dotačních titulů pro získání peněz, které jsou potřeba pro novou výsadbu, pro výrobu a montáž oplocenek. Po roce 2005, kdy velkou část obce Lhenice postihla větrná kalamita obec vydala velké úsilí na obnovu lesa.

8.2. Péče o prvky ekologické stability v krajině

Územní plán obce Bžany obsahuje zpracovaný systém ekologické stability (autorka Ing. I. Větrovcová). Územím prochází regionální koridor 569 Milešovka a RK 564 Husův vrch – Bílina. Do území zasahuje částečně rozsáhlé regionální biocentrum RBC 1341, kterým prochází RBK 569. V rámci návrhu územní plánu byla trasa regionálního biokoridoru RK 569 definována a vložena lokální biocentra v katastru Lhenice. Jsou to: Hlince – nad školou, k.ú. Lhenice – terasové svahy s náletem Rose canina – úkolem je zde založit lesní biokoridor, Nad školou – k.ú. Lhenice – lokální biocentrum součást regionálního biokoridoru. Rozloha 1,8 ha, Majka – U školky – k.ú. Lhenice jedná se o xerothermní louky, Majka – lokální biocentrum, Halamajka – lokální biocentrum jako součást regionálního biokoridoru o rozloze 13 ha – navrženým opatřením je zde odstranění nepůvodních dřevin, dále pak výběrný způsob hospodaření.

8.3. Ostatní opatření péče o kulturní krajinu

Ve spolupráci se správcem Lučního potoka – Povodím Ohře s.p.byla v roce 2013 vybudována na potoce v místní části Lhenice retenční nádrž. Tato nádrž se osvědčila při rozlivu potoka. Nádrž zachytí velké množství vody, která by se v jiném případě rozlila do zahrad u obytných domů. Obec jako člen Severočeského sdružení obcí se v roce 2009 připojilo k projektu „Monitoring pohybu hladin a zajištění přenosu dat a informací - protipovodňová opatření na drobných vodních tocích Ústeckého kraje“. Výstupem z tohoto projektu je varovný Povodňový systém obcí Ústeckého kraje, v rámci kterého byla nainstalována monitorovací čidla (stanice) k měření aktuálního pohybu hladiny toku, průtoku vody a teploty – Luční potok. Díky tomuto systému jsme informováni prostřednictvím SMS zpráv především o výši hladiny toku.

8.4. Obnova prvků kulturní paměti krajiny

Za pomoci místních občanů byl obnoven křížek za obcí Bžany. Na rozmezí katastru Bžany a Žalany obec vysadila tzv. hraniční strom – dub.



9. Připravované záměry

9.1. Stručná charakteristika plánovaných a v současné době připravovaných záměrů

Pro rok 2015 obec počítá především se zpracováním projektových dokumentací na zateplení MŠ Hradiště a následné požádání o dotaci z OPŽP – předpokládané náklady 2,5mil.Kč. Dále jsou to rekonstrukce místních komunikací – cca 800tis. Kč. Vybudování zázemí sportovního hřiště ve Lhenicích – cca 300tis.Kč, rekonstrukce obecních bytů. Největší akcí do budoucna je odkanalizování ostatních částí obce – původní rozpočet 100mil.Kč – obec se rozhodla o rozdělení tak velké akce na několik samostatných s různými způsoby řešení odkanalizování. Samozřejmostí je každoroční plánování údržby veřejné zeleně v obci.

10. Informační technologie v obci

10.1. Stručná charakteristika informační technologie

Obecní úřad využívá ke své práci počítačovou síť. Napojení na internet mají jak obecní úřad, MŠ a knihovna Bžany. V místní knihovně jsou dostupné 3 počítače s napojením na internet zdarma. V roce 2009 bylo na obecním úřadě zřízeno kontaktní pracoviště Czech-Pointu. Občané tak mohou v místě bydliště užívat přístup na katastr nemovitostí, k databázi rejstříku trestů, výpisu bodového hodnocení řidičů, živnostenského rejstříku, zřízení datových schránek – výpis z DS. Zdrojem prezentace obce Bžany a potřebných informací jsou oficiální internetové stránky obce www.bzany.cz. Stránky obsahují velké množství informací z činnosti obecního úřadu, obecního zastupitelstva i činnosti spolků. O webové stránky se stará přímo starosta obce. V obci je plně funkční bezdrátový rozhlas. V případě potřeby poskytuje obecní úřad rozhlasové vysílání dalšími dvěma způsoby – na požádání je zasíláme e-mailem nebo prostřednictvím SMS senderu – zprávami. Aktuální rozhlasové vysílání je také k dohledání na webových stránkách obce.



Obec Bžany

Soutěž Vesnice roku 2015

Obec ve fotografiích:



Část Hradiště – pohled na Kostel sv. Vavřince



Místní část Lbín s výhledem na kostel v Hradišti dále část Bukovice s celkovým výhledem na České Středohoří – Milešovku ✓



*Místní část Lysec –
pohled z vyhlídky Supí
vrch*



*Místní část Lysec v
době záplav – řeka
Bílina*

✓



Jezírko v obecním lese – Hradiště ✓



Vodní plocha Karolína I – Bžany



Pohled ze Supího vrchu na České Středohoří



Mateřská škola v Hradišti



Obecní úřad Bžany



Skřítek Bžaník



Kaplička Lysec ✓



Kaplička Lbín ✓



*Obecní dům
Bžany ✓*



Místní část Mošnov



Kamenný most Lbín



Vyhlička v Bukovicích
✓



Dětské hřiště
Bžany ✓



Mikulášská besídka



Maškarní ples pro děti



Ocenění nejlepších účastníků Lesního běhu



Děti vybírají herní prvky pro nové dětské hřiště

Hrátky v hasičské pěně na dětském dni



Kurz korálkování při Místní knihovně ve Bžanech



*Bžanský triatlon –
závodníci na startu*



Předání nového hasičského vozu pro potřeby JSDH Lhenice a SDH Lhenice



Vánoční besídka v SDH Lhenice



*Mladí hasiči v akci
Požární útok*



Vítání občánků



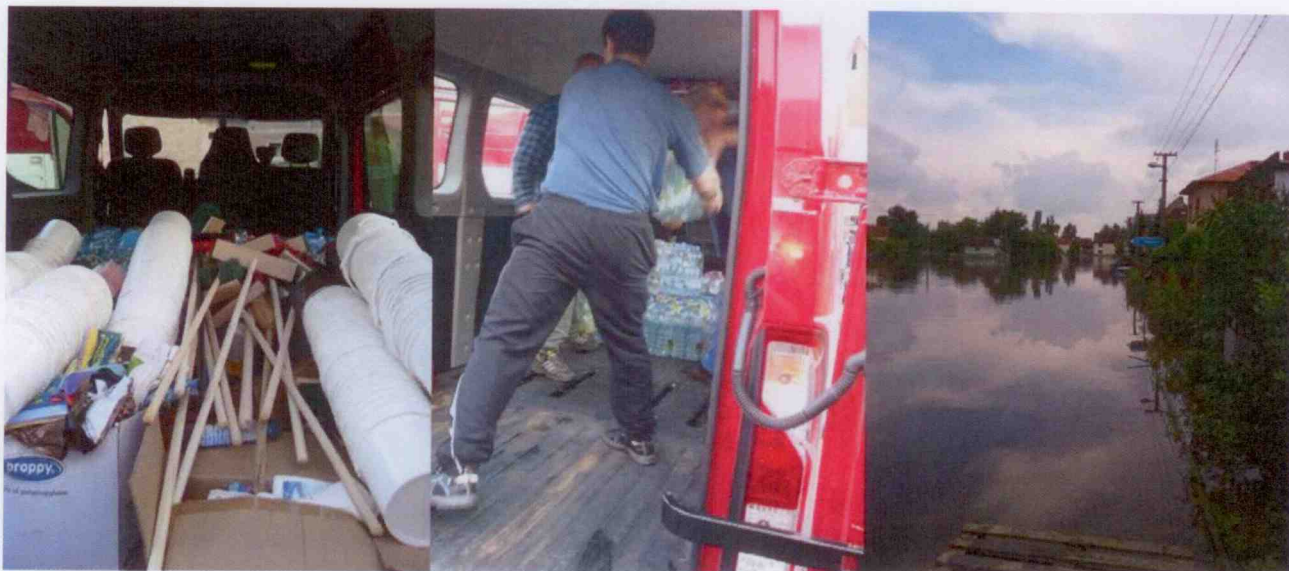
Letní slavnosti



*Přestavba sportovního hřiště
SDH Lhenice*



Přivítání Mistra světa a celého družstva na letišti v Praze



Sbírka pro povodně postižené oblasti v Ústeckém kraji.



Setkání s OLH v obecních lesích



Svíčková Cup 2014